



Tetra Pak® Ltda. BIC

Reporte Gestión BIC

2021



Introducción

Desde el 29 de julio del 2021, Tetra Pak Ltda. BIC (“Tetra Pak” o la “Compañía”) decidió acoger la condición de sociedad de Beneficio de Interés Colectivo (“BIC”) en Colombia.

Al adoptar esta condición, Tetra Pak reforzó su compromiso con la sociedad colombiana, los empleados, el medio ambiente y el desarrollo sostenible, en respuesta a las actividades que ya venía realizando.

En la medida que, como se anunció, la Compañía arrancó sus operaciones como sociedad BIC durante el segundo semestre de 2021, este reporte está enfocado en dar a conocer el inicio de las actividades para dar cumplimiento a los compromisos adquiridos. De esta manera, encontrarán un resumen del desarrollo de cada una de las diferentes dimensiones de impacto, a saber (i) Gobernanza, (ii) Trabajadores, (iii) Comunidad, (iv) Medio Ambiente, y (v) Clientes.



Estándar independiente: B Corp.



Tetra Pak® ha adoptado como metodología de evaluación, la “Evaluación de Impacto B” establecido por B Corporation.

Bajo esta herramienta, se pretende medir de manera integral el impacto positivo de cada empresa en las cinco (5) dimensiones antes mencionadas. Téngase en cuenta que, para obtener la certificación de B Corp., se requiere obtener una puntuación verificada de 80 puntos en la Evaluación de Impacto B como requisito inicial para obtener la certificación B Corp.¹

Se resalta que si bien Tetra Pak® no está buscando dicha certificación, al momento de aplicar la metodología B Corporation, para efectos de elaborar el reporte BIC, obtuvo un puntaje general de 89.7, lo cual demuestra el innegable compromiso de la Compañía en tener un impacto positivo en Colombia. Copia del formulario con los resultados de la evaluación se adjuntan al presente informe como **Anexo 1**.

A continuación, se muestran las métricas generales de resultados de la evaluación B Corp:

Más de 50.000 empresas de todo el mundo, incluidas más de 3.000 Empresas B Certificadas, utilizan esta herramienta de gestión para evaluar su impacto respecto de distintas partes interesadas, incluidos sus trabajadores, la comunidad, sus clientes y el medioambiente.



PUNTAJE GENERAL

89.7

PUNTAJE DE LAS OPERACIONES

74.1

PUNTAJE N/A

5.6

PPORCENTAJE COMPLETADO

100%

PUNTAJE DEL MODELO DE NEGOCIO DE IMPACTO

10.0

89.7

Tetra Pak® Ltda BIC

Para la fecha de finalización del año fiscal:

Diciembre 31, 2021

PUNTAJE TOTAL DE IMPACTO B²

Su empresa:



Calificación de certificación de empresas B:



Gobernanza

Descubra qué puede hacer su empresa para mejorar las políticas y prácticas relacionadas con su misión, su ética, su responsabilidad y su transparencia.

PREGUNTAS CONTESTADAS

26/26

PUNTAJE GENERAL

15.3

Trabajadores

Descubra qué puede hacer su empresa para contribuir al bienestar financiero, físico, profesional y social de sus empleados.

PREGUNTAS CONTESTADAS

48/48

PUNTAJE GENERAL

28.7

Comunidad

Descubra qué puede hacer su empresa para contribuir al bienestar económico y social de las comunidades en las que opera.

PREGUNTAS CONTESTADAS

46/46

PUNTAJE GENERAL

12.7

Medio Ambiente

Descubra qué puede hacer su empresa para mejorar su gestión ambiental en general.

PREGUNTAS CONTESTADAS

61/61

PUNTAJE GENERAL

29.2

Clientes

Descubra qué puede hacer su empresa para mejorar el valor que aporta a los clientes y consumidores directos de sus productos y servicios.

PREGUNTAS CONTESTADAS

10/10

PUNTAJE GENERAL

3.6

Áreas de impacto

A continuación, se presentan los avances realizados en el 2021 frente a los compromisos adquiridos por Tetra Pak® como sociedad BIC.

I Gobernanza

En esta sección se revisan las políticas y prácticas relacionadas con la misión, la ética, la responsabilidad y la transparencia de la Compañía.



1. Misión, Visión y Propósito

Desde su nacimiento, Tetra Pak® ha tenido como misión hacer que los productos de sus clientes tengan un envase seguro y estén disponibles en todos lados. Así, su creador ideó un primer envase de cartón con forma de tetraedro Tetra Classic®.

La idea fundamental era formar un tubo a partir de un rollo de papel recubierto con plástico, llenarlo con la bebida y sellarlo por debajo del nivel de líquido, siendo la promesa de marca de Tetra Pak® **“PROTEGE LO BUENO”**.³

Desde esta perspectiva, la Compañía se ha enfocado en ofrecer productos y servicios pensados para, y de la mano de sus clientes, bajo una visión de sostenibilidad e impacto positivo. Tetra Pak® trabaja por y con sus clientes para brindarles soluciones preferidas de procesamiento y envasado para los alimentos. El compromiso es aplicar métodos innovadores, comprender las necesidades de los consumidores y a las relaciones con los proveedores para entregar dichas soluciones, así como entender dónde y cuándo se consumen los alimentos. La Compañía cree en el liderazgo industrial responsable, en el desarrollo de un crecimiento rentable en armonía con la sostenibilidad medioambiental y en la responsabilidad social corporativa.

Los valores fundamentales de la Compañía son:

- Enfoque en el cliente y visión a largo plazo
- Libertad y responsabilidad
- Calidad e innovación
- Colaboración y diversión

La Compañía capacita a los empleados sobre cuestiones sociales y ambientales relevantes para la empresa y para su misión, realiza evaluaciones de desempeño que incorporan formalmente cuestiones socioambientales, midiendo sus externalidades en términos monetarios e incorporándolos a sus balances financieros.

En este sentido la Compañía siempre tiene en cuenta el impacto social y ambiental para la toma de decisiones, porque se considera que es un aspecto importante para el éxito y la rentabilidad de la empresa.



Propósito: fotografía de la recepción de Tetra Pak® Colombia

2. Eventos internos de Gobernanza

Como parte del compromiso de la Compañía, en temas de gobierno corporativo, Tetra Pak® cumplió con su meta de compartir con sus empleados su misión, visión, y propósito de Tetra Pak®. Se llevaron a cabo capacitaciones y sesiones internas de buen gobierno.

A finales del 2021 se llevó a cabo un **“Let’s Talk”** sobre Calidad, sesión en la que se reforzó la información de gobernabilidad de la Compañía, con un énfasis en el *core business* del negocio.



120
asistentes a la sesión

104
participantes en las dinámicas de SLIDO



Cada año, la celebración del Kick Off Andina permite el fortalecimiento del conocimiento de la identidad corporativa y valores de la compañía. **La edición virtual del 2021 no fue la excepción.**

3. Abastecimiento Responsable

Código de Conducta Empresarial

Dentro del proceso de contratación de proveedores, es importante la transparencia, y seguir los lineamientos plasmados dentro de la política de compras y contratación del Código de Conducta Empresarial (el “Código de Conducta”) de la Compañía.

Tetra Pak® requiere que todos sus proveedores se comprometan con el Código de Conducta Empresarial de la Compañía, según los principios del UNGC respecto del medioambiente, el trabajo, la anticorrupción y los derechos humanos.

Para ello, es mandatorio la firma del Código de Conducta por parte del proveedor, para poder darlo de alta en el sistema SAP de gestión, y el mismo se adjunta al legajo del proveedor.

Actualmente la Compañía cuenta con 122 proveedores y el 100% adhieren al Código de Conducta, el cual ha sido firmado por las partes.

Abastecimiento Responsable

Como parte de los compromisos adquiridos como sociedad BIC, Tetra Pak® se comprometió a adquirir bienes de proveedores que implementen normas equitativas y ambientales bajo el Código de Conducta Empresarial de Tetra Pak®, como signataria del Pacto Mundial de las Naciones Unidas desde el año 2004. De esta manera, la Compañía tiene el compromiso de garantizar el abastecimiento de sus insumos por parte de proveedores confiables, que estén comprometidos con el medio ambiente, sean socialmente responsables, y sigan los más altos estándares para mejorar continuamente en los ámbitos de los derechos humanos, las normas laborales, el medio ambiente, y trabajar contra todas las formas de corrupción. También, como parte de su agenda global, Tetra Pak® está comprometida a apoyar y trabajar para alcanzar los Objetivos de Desarrollo Sostenible (ODS) de la ONU. Como consecuencia, la Compañía ha reforzado sus prácticas de comercio justo en la contratación de proveedor.

Asimismo, Tetra Pak® cuenta con el programa de “Abastecimiento Responsable”. Anualmente, se hace una selección de proveedores para que realicen una autoevaluación SAQ (Self Assessment Questionnaires) que permite alertar a la organización de algún incumplimiento al Código de Conducta de proveedores, la cual se completa en la plataforma EcoVadis.

EcoVadis envía un resumen de las respuestas de los proveedores y los resultados pueden ser revisados por el proveedor y compartidos con Tetra Pak®. En caso de que la tabulación se desprendan observaciones, el proveedor debe establecer un plan de acción correctivo. De acuerdo con la calificación obtenida, y con el fin de hacer seguimiento efectivo, se le puede solicitar al proveedor que responda de nuevo el cuestionario con mayor o menor frecuencia.

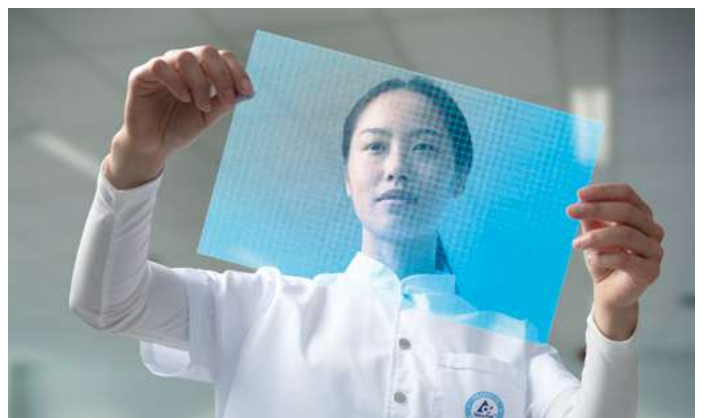
Desarrollo de proveedores locales

Como parte de la estrategia de negocio, y compromiso como sociedad BIC, la Compañía se ha puesto como objetivo el desarrollo y contratación de proveedores locales. Desde el año 2021, se ha contratado proveedores locales para el proceso de armado mecánico de módulos CIP de los equipos de envasado, reemplazando la importación de los equipos armados. Esto ha permitido que la Compañía sea más eficiente, competitiva en el mercado y responda de manera eficiente a las necesidades de sus clientes.



Con el fin de garantizar su cadena de valor, Tetra Pak® realiza, a ciertos proveedores, auditorías bajo la metodología SMETA (Auditoría de Comercio Ético para los Miembros de Sedex). La implementación de estas auditorías permite a Tetra Pak® comprender las condiciones de trabajo en el sitio de un proveedor, monitorear la salud y la seguridad de los trabajadores y señalar tolerancia cero con los abusos de los derechos humanos, como el trabajo infantil y forzado. En función a los resultados de la auditoría se clasifican los proveedores y se les exigen las acciones correctivas en aquellos casos que se hacen necesario, a las cuales se les hace seguimiento hasta su cierre.

En caso de que un proveedor no cumpla con los estándares SMETA o se encuentren faltas calificadas como graves, se le discontinúa como proveedor de la Compañía.



Como ejemplo, se destaca que en el 2021 se celebró un contrato de prestación de servicios con Ingeniería Construcciones y Montajes FAM S.A.S., especialista en el montaje de instalaciones y pequeños tanques.

4. Gestión del Riesgo (Risk Management)

Como parte de la política de compras implementada por Tetra Pak®, se realiza un análisis de riesgo de los proveedores críticos, evaluándolos en los siguientes aspectos:

- Continuidad de negocio
- Abastecimiento responsable
- Dependencia laboral
- Corrupción, Fraude y Seguridad Alimentaria.

Luego del trabajo de revisión, mapeo, análisis, calificación y mitigación de riesgos con los proveedores actuales en Colombia, no se reportaron riesgos de continuidad de negocio, de propiedad intelectual, laborales o de cualquier otro tipo con los proveedores actuales.



II Trabajadores

En esta sección se describe que ha hecho Tetra Pak® para contribuir al bienestar financiero, físico, profesional y social de sus empleados.



1. Buenas Prácticas Laborales

Prácticas Laborales

Respondiendo a las nuevas realidades posteriores a la pandemia, Tetra Pak® ha implementado nuevas prácticas laborales para dar flexibilidad en la jornada laboral, las cuales varían según el tipo de contrato, sin afectar la remuneración de sus trabajadores.

Tetra Pak® se ha propuesto que sus empleados vivan una experiencia de vida laboral óptima, al mismo tiempo que satisfacen las necesidades de los clientes y el planeta. Con acuerdos de trabajo flexibles, lugares de trabajo basados en un propósito, mejores herramientas digitales y un enfoque en la salud y el bienestar.



Acuerdos de trabajo flexibles

Tetra Pak® implementó el regreso a las oficinas en modelo híbrido, que consiste en tres días en la oficina, y dos días en casa; permitiendo que sus empleados mantengan un equilibrio de su vida laboral con su vida personal y familiar.

Para facilitar que cada empleado tenga un lugar de trabajo en casa adecuado durante la coyuntura de la pandemia, Tetra Pak® implementó un beneficio para todos los empleados elegibles, a través del cual reembolsó la compra de elementos

como pantallas auxiliares, base para portátil, sillas ergonómicas y teclados para un mayor confort y ergonomía en el trabajo en casa.

Así, la compañía se adhirió a los protocolos de bioseguridad corporativos, para lograr el equilibrio óptimo de días de trabajo entre: las oficinas de Tetra Pak®, las instalaciones del cliente y/o desde casa y así implementar los Acuerdos de Trabajo Flexible respetando la normatividad laboral en la materia.

2. Espacios de trabajo basados en un propósito



Tetra Pak® ha avanzado en la configuración de sus oficinas para propiciar ambientes de trabajo colaborativo e integrado.

Las oficinas de Tetra Pak® ayudan a generar conexiones y colaboración entre los equipos, así como a lograr un sentido de pertenencia, aprendizaje y desarrollo, a trabajar como equipos e individuos. Son espacios que propician que todos sus empleados tengan una experiencia de trabajo que los ayude a ser dinámicos, productivos y capaces mientras logran su propia experiencia laboral óptima.

3. Herramientas digitales

Tetra Pak® está en permanente exploración, introducción y mejora continua de las herramientas digitales que permiten a sus empleados lograr una mejor experiencia de vida laboral para ser dinámicos y productivos.



La implementación de herramientas digitales incluye, pero no se limita a:

LinkedIn Learning:

Tetra Pak® otorga a todos sus empleados acceso a LinkedIn Learning, una plataforma de aprendizaje que cuenta con más de 10.000 cursos de diferentes temas como tecnología, negocios, creatividad, liderazgo, comunicación, etc. Los cuales están disponibles de forma gratuita para el empleado.

MyLearning:

Es la nueva plataforma de aprendizaje de Tetra Pak®, en ella todos los días los empleados encontrarán contenido especialmente elegido para cada usuario en función de sus objetivos e intereses de aprendizaje. También encontrarán todos los cursos que se han asignado a sí mismos o que fueron asignados por sus colegas o su jefe inmediato. La información en esta plataforma está disponible en diferentes formatos: videos, cursos online, artículos, sesiones en vivo lideradas por instructores, entre otros.

MyOHS:

Es una APP que contiene módulos fáciles de usar para informar e investigar accidentes de trabajo, realizar evaluaciones de riesgos e inspecciones del lugar de trabajo. También ayuda a realizar seguimiento de acciones correctivas y preventivas para asegurar un lugar de trabajo seguro y saludable.

Smart Sales:

Una plataforma que permite ser más inteligentes sobre cómo se trabaja con los clientes, se colabora internamente y se venden los productos Tetra Pak®.

Yammer:

Es una red social empresarial que permite que todos los integrantes de una organización interactúen fácilmente con fines laborales. Hoy en día, con las barreras que nos impone la pandemia, es una herramienta esencial para fomentar la conexión y comunicación constante entre colaboradores.

4. Salud & Seguridad y Bienestar Laboral

Tetra Pak® busca garantizar que sin importar el lugar en donde se encuentren trabajando, sus empleados tengan acceso al apoyo, herramientas y capacitación necesarios para mantener una buena salud y bienestar físico y mental.



Para ello, la implementación de un Sistema de Gestión de Salud & Seguridad en el Trabajo acorde a la normativa local, el programa de bienestar “*Tetra Pak® Saludable*” y al Programa de Asistencia al Empleado, resultan indispensables.

Tetra Pak® Saludable trabaja sobre tres pilares: Intralaboral, Extralaboral e Individual que programan actividades periódicas para los empleados.

El programa de Asistencia al Empleado brinda a los empleados y sus familias servicios de asesoramiento, recursos e información sobre cuestiones personales y relacionadas con el trabajo. El programa, entregado por un proveedor externo, está diseñado para ayudar a los empleados a manejar una variedad de inquietudes en diferentes áreas: puede obtener consejería en problemas matrimoniales, de pareja y familiares; estrés, ansiedad y depresión; procesos de duelo y pérdida; presiones laborales y abuso de sustancias. El soporte está disponible las 24 horas del día, los 7 días de la semana.

III Comunidad

Esta sección describe lo que Tetra Pak® ha hecho para contribuir al bienestar económico y social de las comunidades en las que opera.



Como prácticas positivas frente a la comunidad, Tetra Pak® como sociedad BIC, desea incentivar las actividades de voluntariado y crear alianzas con fundaciones que apoyen obras sociales en interés de la comunidad.

1. Voluntariado empresarial y sondeo

En respuesta a las comunidades en las que la Compañía opera, se han venido realizando actividades de voluntariado empresarial.

Voluntariado

En alianza con la Fundación *“Cambiando Historias”*, los colaboradores de Tetra Pak® hicieron entrega de diversos juguetes para los hijos/as y nietos/as de recicladores, del barrio María Paz en la ciudad de Bogotá D.C. De ese modo, en diciembre de 2021 fueron donados a la Fundación Cambiando Historias alrededor de 70 juguetes en el marco de la campaña navideña.

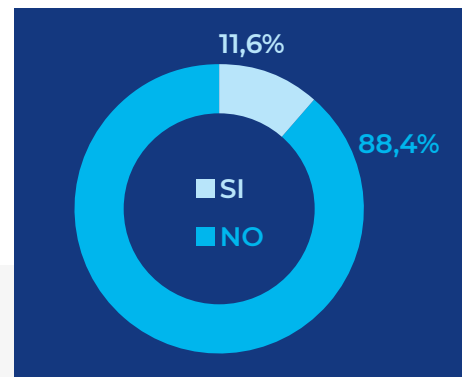


Sondeo

De igual manera, y con el fin de reforzar estas prácticas, se realizó una encuesta a los empleados para determinar su compromiso social. A continuación, los resultados más relevantes:

¿Te interesa o te ha interesado hacer voluntariado?

Del total de colaboradores encuestados, **38 (88,4%)** respondieron que **sí les interesa** o ha interesado hacer voluntariado.



¿Por qué NO?

"No tengo el tiempo"

"Me gusta ayudar a la gente pero sin que sea público"

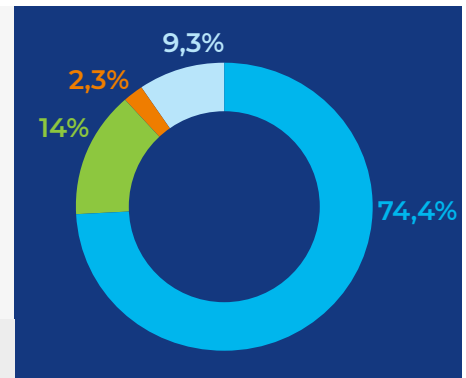
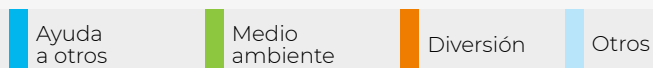
"Si me ha interesado, pero en este momento estoy en una etapa personal que no me permitiría participar."

Del total de colaboradores encuestados, **34 (79,1%)** respondieron que la **falta de tiempo** sería un impedimento.

¿Qué te motivaría a realizar un voluntariado?

Del total de colaboradores encuestados, **32 (74,4%)** respondieron que los motiva **ayudar a otros**, **6 (14%)** contestaron que los motiva el cuidado del **medio ambiente**, mientras que **1 (2,3%)** contestó que lo realizaría por **diversión**.

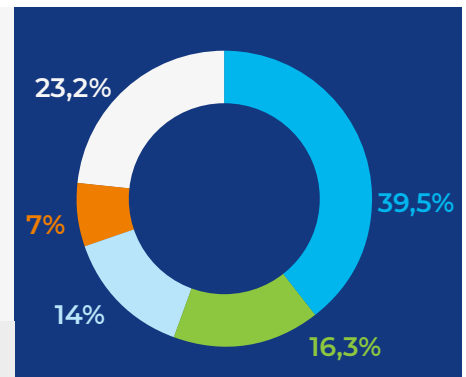
Dentro de la categoría de otros, **4 personas (9,3%)** contestaron que los motiva de igual manera el ayudar a otros y el medio ambiente, además de aprender.



¿En qué tipo de voluntariado te gustaría participar?

Del total de colaboradores encuestados, **17 (39,5%)** respondieron que les gustaría participar en la **entrega de víveres**, **7 (16,3%)** en la **limpieza de playas**, **6 (14%)** ayudando a recicladores, mientras que a **3 (7%)** les gustaría ayudar con el acopio de envases.

En la categoría de **otros**, **10 (23,2%)** personas contestaron que les gustaría participar en más de una de las opciones mostradas o en otras iniciativas como ayuda a niños, adolescentes y ancianos.



- Del total de colaboradores encuestados, **37 (86,4%)** respondieron que **sí les interesa que Tetra Pak® los convoque para participar en un voluntariado.**
- Del total de colaboradores encuestados, **17 (39,5%)** respondieron que **entregarían 2 horas** de su tiempo, **9 (20,9%)** entregarían **3 horas** y **1 hora** respectivamente, mientras que **8 (18,6%)** contestaron que **entregarían más de 4 horas.**

2. Donación a Colegio Mochuelo Alto

En alianza con la Embajada de Suecia, Tetra Pak® entregó al colegio rural Mochuelo Alto un conjunto de mesas hechas en polialuminio, producto del proceso de transformación de más de **207.318 de envases** posconsumo y más de 90 cuentos de 13 relatos nórdicos para que los niños de esta localidad, que son hijos de recicladores de oficio, tengan un mobiliario para hacer sus tareas, disfrutar de la lectura y más importante que conozcan todo lo que se puede hacer con material reciclado.



3. Economía Circular



Con el propósito de aportar a la economía circular y mejorar las condiciones laborales de los recicladores, Tetra Pak® se unió a Carvajal Empaques, Fundación Carvajal, Grupo Familia y Postobón para crear la iniciativa Cali Recicla con tu Reciclador. Dicha acción benefició a 1360 recicladores de oficio de Cali, Tulúa, Bugalagrande, entre otras.

4. Closet Solidario

Aunando esfuerzos con la Fundación Cambiando Historias, los empleados de Tetra Pak® donaron su closet para dar sus prendas a familias de recicladores. Este proyecto fue anunciado a los empleados por distintos medios.



¿Sabías que
Más del **40%** de ropa que se dona llega en condiciones de higiene no adecuadas para ser entregadas a los beneficiarios?

CLOSET SOLIDARIO
Transformando ropa en buenas obras

¡Donar tu ropa es muy fácil!
Lava las prendas que desees donar antes de traerlas o envíalas a nuestras oficinas.

Empaca tu donación en una caja de cartón preferiblemente, esto por el cuidado de las prendas y para que mantengan sus condiciones por más tiempo.

Si existen prendas que necesiten arreglos, empácalas en una bolsa aparte y márcala para identificarlas.

¡Súmate a esta iniciativa, y sigamos protegiendo lo bueno!

¡Recibimos ropa de niños y niñas!

¿Sabías que la ropa es uno de los elementos más contaminantes? Su producción afecta en gran medida nuestros recursos, por lo tanto, en Tetra Pak® nos unimos a

CLOSET SOLIDARIO
Transformando ropa en buenas obras

¡Te invitamos a darle una segunda vida a tu ropa y así ayudar a familias de recicladores!

¡Donar tu ropa es muy fácil!
Revisa tu closet y clasifica las prendas que desees donar (nuevas o usadas)

Empaca tu donación en una caja de cartón preferiblemente, esto por el cuidado de las prendas y para que mantengan sus condiciones por más tiempo.

Si existen prendas que necesiten arreglos, empácalas en una bolsa aparte y márcala para identificarlas.

Entrega o envía tu donación a las oficinas de Tetra Pak®

Las donaciones se recibirán entre **EL JUEVES 2 Y VIERNES 3 DE DICIEMBRE DE 8:30 A.M. A 12:30 A.M.**

EN EL PARQUEADERO DEL EDIFICIO OXO CRA 15 # 94 - AS recuérdenos un correo a comunicaciones.andina@tetrapak.com para autorizar tu ingreso al parqueadero y poder dejar tu donación sin contratiempos.

Ten en cuenta que las prendas estén limpias con el fin de que lleguen en las mejores condiciones a los beneficiarios. Recicemos ropa de niños y adultos.

IV Medio Ambiente

Esta sección describe la gestión ambiental de Tetra Pak®.



En el área ambiental, Tetra Pak® se comprometió a capacitar a sus empleados en la misión social y ambiental de la Compañía, crear programas de reciclaje y hacer uso de sistema de iluminación energéticamente eficiente. En respuesta a estos compromisos, a continuación se resumen los avances alcanzados.

1. Política Ambiental

Con respecto a esto, la Compañía se ha enfocado en implementar políticas ambientales integrales. De esta manera impulsa el reciclaje en sus oficinas y a nivel de sus clientes y proveedores.

Todos los contratos que se celebran con los proveedores tienen como apéndice la Política Ambiental de Tetra Pak® y se les exige el acompañamiento de la misma.

También dicta seminarios de sostenibilidad, reciclaje y sostenibilidad entre sus empleados.

Marcación de oficinas

Gestión adecuada de residuos sólidos



Habladores en micohondas



Punto Ecoplak



Nuestra gerente de sostenibilidad, Mónica Montes, participará en el Seminario de Legado y Sustentabilidad, evento se da en el marco de Sustentabilidad de los I Juegos Panamericanos Junior @CaliValle2021, con la conferencia Estrategia de Sustentabilidad en Tetra Pak.

Translate Tweet



Cada vez que separas tus envases de #TetraPak apoyas a los #recicladores de oficio, ellos son fundamentales en la cadena de #reciclaje. Conoce la historia de Any, quien se ha dedicado a esta labor por más de 20 años. bit.ly/3GkXFZ3

Translate Tweet



Puntos de impresión

Puntos en cafetería

2. Uso de sistema de iluminación eficiente y Hora del Planeta

Las luces de las salas, pasillos, open area funcionan con sensores de movimiento, las de la cafetería solo se encienden antes de las 6:00 am y después de las 6:00 pm porque esta tiene luz natural y solo en caso de que se tenga personal en esos horarios. En los edificios, se aplican estrategias de ahorro energético (p. ej., monitoreo del consumo de energía, uso de instrumentos de iluminación o artefactos eléctricos con un consumo energético eficiente, uso de energía renovable).

Los edificios tienen sistemas para mejorar el uso eficiente del agua (p. ej., artefactos, grifería, aparatos y sistemas de irrigación que promueven un uso eficiente del agua).

Se utilizan materiales sostenibles para la construcción u operación de los edificios (p. ej., productos recuperados).

Tetra Pak® fue una de las 30 empresas en el país que participó en La Hora del Planeta.

El aire acondicionado también está sistematizado, se maneja desde la recepción con un control, adicional a esto el personal de mantenimiento hace recorridos y a las 5:00 p.m. se hace el último verificando que estén apagados.

3. Compromiso de Tetra Pak® con un modelo de economía circular baja en carbono



Entregar un envase con la huella de carbono más baja comparable con otros envases.



Entregar equipos de producción de alimentos y soluciones que ofrecen alta eficiencia.



Minimizar el impacto ambiental de las operaciones.



Trabajar en equipo para abordar el reciclaje y reuso de los productos, envases y equipos.

4. Toneladas Recolectadas de envases posconsumo de Tetra Pak®

En el 2021 se reciclaron 2566 toneladas de envases posconsumo de Tetra Pak®.

Tetra Pak® enviado por SBEA a Bogotá



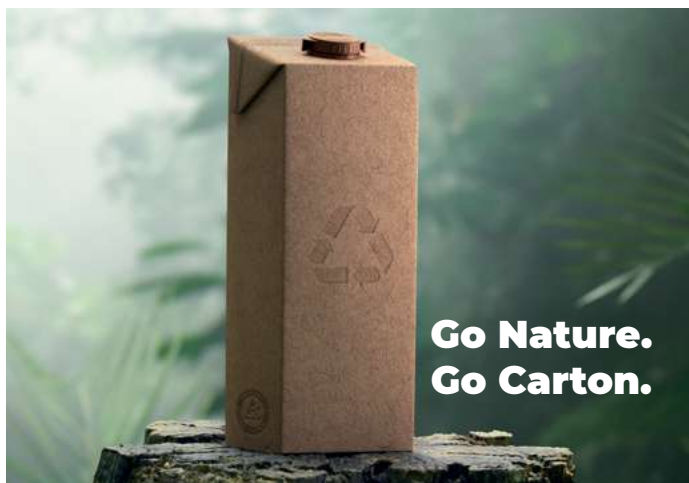
5. Presencia del logo FSC en el diseño del Envase



Se está avanzando en que los envases Tetra Pak® están certificados por el Forest Stewardship Council (FSC). Tetra Pak®, únicamente utiliza materias primas de fuentes controladas y bien administradas, como los bosques certificados por FSC, que incluye un enfoque sobre la reforestación y la protección de la vida silvestre. Todos los polímeros vegetales provienen de caña de azúcar certificada por Bonsucro. Esto significa que todos los polímeros de origen vegetal son totalmente rastreables hasta su origen en la caña de azúcar, lo que garantiza una transparencia que refuerza el compromiso de impulsar prácticas comerciales éticas y responsables en las cadenas de suministro globales. Tetra Pak® está enfocada en el abastecimiento responsable. Junto con los proveedores, así como con organizaciones no gubernamentales y otras partes interesadas, se ha implementado una gestión forestal responsable y se fortalece la trazabilidad a través de la certificación y el etiquetado de la cadena de custodia. Se han desarrollado estrictos criterios medioambientales para la compra de las materias primas utilizadas para los envases de cartón (cartón, polímeros y aluminio).

En este sentido, la Compañía se enfoca en la mejora continua de los estándares para el uso de la tierra a través de membresías en asociaciones relevantes, y desarrolla e implementa capacidades de monitoreo directo del uso de la tierra.

En total se logró durante el 2021 tener presencia de **logo FSC en el 97% de los envases** vendidos por el mercado colombiano.



Perfil Ambiental del Envase a Futuro

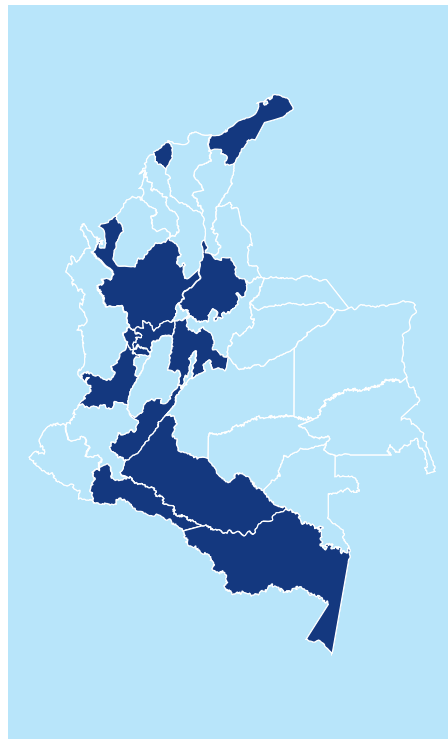
Tetra Pak® mantiene el compromiso de desarrollar productos sostenibles. Además del cartón que contiene el envase, proveniente de árboles, una materia prima renovable y gestionada de forma responsable, a partir de 2014 los envases que se comercializan en el país pueden contener plástico derivado de la caña de azúcar (polietileno verde) y se seguirá explorando nuevas barreras con menor generación de huella de Carbono. La ambición de Tetra Pak® es tener un envase 100% reciclable, 100% renovable, altamente reciclado y con una baja generación de carbono.

6. Recolección y programas de reciclaje

El propósito de Tetra Pak® es conseguir que en todo el territorio nacional se cuente con infraestructura de recolección de los envases de Tetra Pak®, por eso ha trabajado para incrementar el número de gestores recogiendo, acopiando y comercializando envases de Tetra Pak® como materia prima para los distintos transformadores del país.

Durante 2021 se consiguió que 203 organizaciones gestoras de residuos sólidos recolectaran y comercializaran los envases posconsumo de Tetra Pak®, **impactando directamente a 10.800 recicladores de oficio y de forma indirecta a otros 13.000**, a través de los proyectos colectivos de responsabilidad extendida, para un total de 23.800 recicladores beneficiados.

En 2021 se tuvo comercialización a los transformadores de material proveniente de: **Antioquia, Cundinamarca, Huila, Risaralda, Santander, Valle del Cauca, Caldas, Caquetá, Putumayo, Amazonas, Atlántico, Guajira.**



Adicionalmente como estrategia para incrementar los volúmenes de material de envase reciclado, se ha venido trabajando a lo largo de toda la cadena de valor.



tetrapak_co Apoyar a los recicladores es una de nuestras prioridades para avanzar hacia una economía circular, al contar con programas para enseñar la correcta gestión de los envases posconsumo de Tetra Pak, podemos incrementar la tasa de reciclaje en Colombia. Conoce más sobre nuestras acciones en el enlace de la bio.



tetrapak_co La labor de los recicladores es primordial en el ciclo de vida de nuestros envases, y por ello hoy en el #DíaMundialDelReciclador queremos agradecer y reconocer su trabajo por el cuidado del medio ambiente.

Con los recicladores y asociaciones de recicladores:

- Incentivos económicos entre \$20 y \$50 pesos por kilo a las asociaciones que activamente recogen envases de Tetra Pak®.



- Entrega de tulas, desinfectantes e insumos para el correcto manejo de los envases de Tetra Pak® en bodega.
- Convenios para la entrega de compactadoras y manipuladores de carga a organizaciones con altas posibilidades de crecimiento en toneladas de Tetra Pak® recuperado.
- Bonos de mercado para recicladores.
- Uniformes para visibilizar y dignificar el trabajo del reciclador.
- Entrega de material digital y físico para campañas de educación a las fuentes como videos, animaciones, infografías, cartillas, puntos ecológicos, afiches, imanes entre otros materiales.



Entrega de compactadora SBEA



Con las coaliciones industriales, competencia y los clientes:

Tetra Pak® trabaja de la mano con varios colectivos como Red Reciclo administrado por Cempre, VISIÓN 30/30 administrado por la ANDI, RELIC el colectivo de Responsabilidad Extendida de las licoreras en Colombia.

Sosteniendo un trabajo de sensibilización y articulación con los clientes, para el aprovechamiento del posindustrial que se genera como desperdicio en sus líneas de llenado y estandarizando la calidad con la que debe salir el material de sus plantas, para que cumpla los estándares de los transformadores.



Con entes gubernamentales, no gubernamentales y comunidad en general:



- Se ha trabajado algunas iniciativas de educación al consumidor y promoción de la correcta separación de los residuos aprovechables con entidades como la Secretaría de Ambiente de Bogotá, la UAESP de Bogotá, UAESP de Cali, con Barranquilla verde, Ministerio de medio ambiente, CRA, y Superintendencia de Servicios Públicos, Secretaría de Salud de San Andrés y Providencia.

Capacitación en salud pública por parte Secretaría de salud a equipo SBEA



- A través de la participación en mesas de economía circular, instaladas por el Gobierno Nacional en la **Guajira, Magdalena, Bolívar, Quindío, Caldas y Amazonas**, se están revisando posibles alianzas con otras entidades tanto públicas como privadas en el país.

- Se realiza sensibilización con el consumidor final y fuentes de generación del material posconsumo, trabajando para promover un mensaje unificado de reciclabilidad del envase y su correcta disposición en: centros comerciales, tiendas de alta superficie, instituciones educativas, cajas de compensación familiar, propiedad horizontal, parques, instituciones públicas, sistemas masivos de transporte público como Transmilenio, metro, entre otros. Todo esto a través de la articulación de los esquemas planteados desde la administración pública a través de los planes de gestión integral de los residuos sólidos (PGIRS), esquemas de recolección selectiva y puntos de entrega voluntaria, incluyendo esquemas depósito retorno, entre otros.



- Se han implementado campañas de sensibilización para fortalecer el plan de comunicación del cambio de colores en las bolsas para aprovechables y no aprovechables en Colombia.



Proyectos Relevantes 2021

PROYECTO	CIUDAD	HITO
----------	--------	------

Programa Nacional de Incentivos	A nivel nacional	Durante 2021 se consiguió que 203 organizaciones gestoras de residuos sólidos recolectaran y comercializaran los envases posconsumo de Tetra Pak®, impactando directamente a 10.800 recicladores de oficio y de forma indirecta a otros 13.000, a través de los proyectos colectivos de responsabilidad extendida para un total de 23.800 recicladores impactados.
--	------------------	--

Reciclave, San Andrés y Providencia	San Andrés y Providencia	Recuperación de envases de Tetra Pak® en toda la isla de San Andrés y Providencia.
--	--------------------------	--

Puntos de Reciclaje Tiendas DI	Valle de aburra	100 puntos de reciclaje de envases de Tetra Pak®.
---------------------------------------	-----------------	---

Red Reciclo- Movimiento RE	Barranquilla, Cartagena, Turbaco, Riohacha, Santa Marta	Alianzas para recuperar material en Barranquilla, Cartagena y Riohacha.
-----------------------------------	---	---

Red Reciclo- Cali, Recicla con tu Reciclador	Cali, Palmira, Tuluá, Buga	Crecimiento de recolección en Valle: 54%
---	----------------------------	---

Red Reciclo- Reciclar tiene valor Bogotá	Bogotá D.C.	Crecimiento de recolección en Bogotá: 33%
---	-------------	--

Red Reciclo- Reciclar tiene valor Pereira	Pereira, La Virginia, Dosquebradas	Crecimiento de recolección en Eje Cafetero: 18%
--	------------------------------------	--

PROYECTO	CIUDAD	HITO
ECOBOT	A nivel nacional	43 máquinas a nivel nacional recibiendo envases de Tetra Pak®.
Cajitas con Valor	Bogotá D.C.	Más de 16.000 kg recolectados, 30% envases de Tetra Pak®.
Mi Recarga Verde	Valle de Aburra	32.800 viajes pagados con reciclaje, 80k envases de Tetra Pak® recolectados.
Ecobox-McDonald's	A nivel nacional	05 máquinas instaladas en 05 McDonald's a nivel nacional.
Recypuntos	Cundinamarca, Boyacá	15 toneladas de envases de Tetra Pak® recuperados, 6.000 usuarios impactados.
Para la Cajita-Ecworks	Bogotá D.C.	100 buzones de reciclaje para envases de Tetra Pak® y 04 puntos de reciclaje en centros comerciales.

Reciclabilidad del material

Los envases de Tetra Pak® son reciclables y todos sus materiales posconsumo son utilizados para el desarrollo de otros productos en la industria del reciclaje. Con la pulpa de papel que proviene del cartón, se desarrollan diferentes aplicaciones de papel reciclado como cartones para huevos, bandejas de pulpa moldeada para alimentos, entre otros. El material restante, aluminio y polietileno, son utilizados por otras industrias que crean un aglomerado que resulta en un material incluso más fuerte que la madera, con propiedades termo acústicas, que es utilizado como material de construcción de tejas para casas, láminas para muebles, artículos para el hogar, entre otros; también es aglomerado y pelletizado para múltiples aplicaciones plásticas.

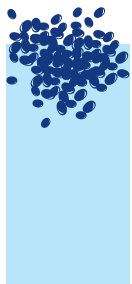


Para incrementar el reciclaje, se trabaja en diferentes frentes:

- Educación a los consumidores para incrementar la separación en la fuente.
- Desarrollo de una cadena de valor sostenible de reciclaje.
- Diseño y desarrollo de la cadena de recolección, incrementando la separación en la fuente y la recolección selectiva.
- Investigación y elaboración de productos a partir de los envases posconsumo.

Proceso de transformación

Reciclar los envases de Tetra Pak® es un proceso relativamente sencillo. Se utiliza una licuadora a gran escala con agua, en donde se depositan los envases posconsumo y, con solo el movimiento circular, se logran separar los materiales. Por un lado, resulta en pulpa de papel o cartón, y por el otro, el aluminio y el polietileno. La celulosa de cartón, una vez separada del resto del envase, se usa como materia prima para productos de pulpa moldeada como cartones para huevo, contenedores para comida, etc.; adicionalmente es una fibra de excelentes propiedades mecánicas para producción de cartón corrugado, entre otros papeles.



Del polietileno y el aluminio resulta una placa ecológica que tiene diferentes propósitos y que, gracias a sus propiedades, ha podido ser utilizada para muchos desarrollos que incluyen muebles, puntos ecológicos, relojes, vajilla, etc. Cuando está peletizado es materia prima para pisos industriales, mobiliario industrial inyectado, macetas, canastas plásticas, entre otros.

En Colombia existen 6 empresas transformadoras de envases de cartón para bebidas: las principales son Proplanet S.A.S, Comolsa S.A. y Cundiplast, las cuales, en conjunto, cuentan con una capacidad máxima instalada de aproximadamente 4.800 toneladas al año.



A fin de garantizar que el envase post consumo de Tetra Pak® se encuentre dentro de un ciclo de economía circular, y la cadena de valor sea autosostenible, se trabaja en fortalecer la gama de productos terminados que se pueden obtener con la transformación exclusiva de los envases posconsumo o con la mezcla de otros residuos aprovechables. Actualmente se cuenta con los siguientes productos terminados disponibles en el mercado colombiano:

PAÍS	RECICLADOR	CAPACIDAD mTons/Año	PRODUCTOS
	Comolsa	1.800	Cartones para huevos, bandejas para bebidas.
	Proplanet SAS	1.200	Láminas de cartón corrugado, productos de pulpa moldeada.
	Sonoco	250	Cores (núcleos) y cajas de cartón
	Cartonal	250	Cartones para huevos, láminas de cartón prensado
	CundyPlast	1.000	Postes Full Cartón
	Ecoplak-Riorion	300	Páneles Full Cartón

La Compañía seguirá trabajando para incrementar el portafolio de productos terminados que puedan obtenerse a partir del aprovechamiento del envase posconsumo de Tetra Pak®, ya sea como un todo (fibra + polietileno y aluminio), fibra o Poly/Al, y enfoca sus actividades al desarrollo e innovación de

nuevos productos terminados, investigación de las características de los materiales actuales y los nuevos desarrollados, y resultados tangibles con Poly/Al inyectado para partes de motocicletas y cualquier aplicación plástica, 100% sostenible.

Algunos de los productos que se consolidaron y/o trabajaron durante 2021:



Productos de Pulpa Moldeada



Canastas de PolyAl



Tapas de Barrigones de Café



Pupitres Inyectados



Exhibidores de PolyAl



Estibas de PolyAl

V Clientes

Esta sección describe los aportes a los clientes de los productos y servicios prestados por Tetra Pak®.



1. Garantía de Producto y Certificaciones

Uno de los principales objetivos de Tetra Pak® es ofrecer los mejores productos y prestar los mejores servicios. En este sentido la Compañía ofrece garantías contractuales y políticas de protección respecto de sus productos y servicios. Para garantizar esta calidad la Compañía ha conseguido certificaciones de calidad emitidas por terceros a nivel mundial.





2. Seguimiento al cliente

Como se ha mencionado Tetra Pak® trabaja por y con sus clientes para brindarles soluciones preferidas de procesamiento y envasado para los alimentos.

La propuesta de valor para el cliente: hall de oficinas de Tetra Pak® Colombia.

En este sentido, la Compañía hace seguimientos a la satisfacción del cliente y comparte los resultados de satisfacción de manera interna con el personal. Esto con el fin de alcanzar las metas de satisfacción de clientes.



3. Protección de Datos

La Compañía tiene una política formal de privacidad y uso de datos disponible al público, de esta manera informa a todos sus usuarios sobre qué información se recopila, por cuánto tiempo se conserva, cómo se utiliza y si se comparte (y de qué manera) con otras entidades públicas o privadas.

Las estrategias que tiene la empresa de generación de listas de direcciones de correo electrónico y de marketing por correo electrónico cumplen el Reglamento General de Protección de Datos de la Unión Europea y la ley colombiana.

Todos los clientes tienen la opción de elegir de qué manera la empresa utiliza sus datos.



Conclusiones

Si bien Tetra Pak® inició sus operaciones como sociedad BIC en el segundo semestre de 2021, el avance en sus compromisos es notorio. Durante el 2022 se seguirán reforzando las medidas sociales, ambientales, con la comunidad para mejorar el impacto positivo. Internamente se reforzarán las buenas prácticas de gobierno corporativo y se trabajará para aumentar el bienestar de los empleados.

Notas

¹ Desarrollo de Estándares y Gobernanza. (s. f.). B Corporation. Recuperado 1 de abril de 2022, de <https://www.bcorporation.net/es-es>

² Resultados Evaluación Impacto B. (z.d.). <https://app.bimpactassessment.net/companies>. Recuperado e 11 de abril de 2022, de <https://app.bimpactassessment.net/company/301796/assessment/335996/q?view=dashboard>

³ <https://www.tetrapak.com/es-co/about-tetra-pak>



Tetra Pak®, PROTEGE LO BUENO, son marcas comerciales que pertenecen al Grupo Tetra Pak®. www.tetrapak.com

